

Vyhodnocení posunů z TLS SO 218

Součást přílohy:

Vyhodnocení posunů z TLS mezi etapami 4-5

Vyhodnocení posunů z TLS mezi etapami 4-6

Vyhodnocení posunů z TLS mezi etapami 4-5

Porovnávání etapa 4-5

Objekt: SO 218 Opěrná zeď VMO – Karlova – vlevo

Použitý přístroj: Faro skener 3D 120 v.č. LS061304311, LS061303451

Souř. systém: S-JTSK

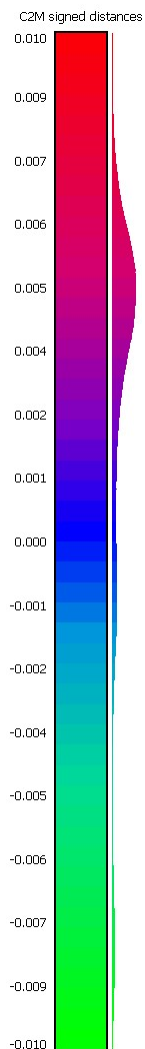
Výšk. systém: Bpv

Měřil: Bc. Michal Jirásek

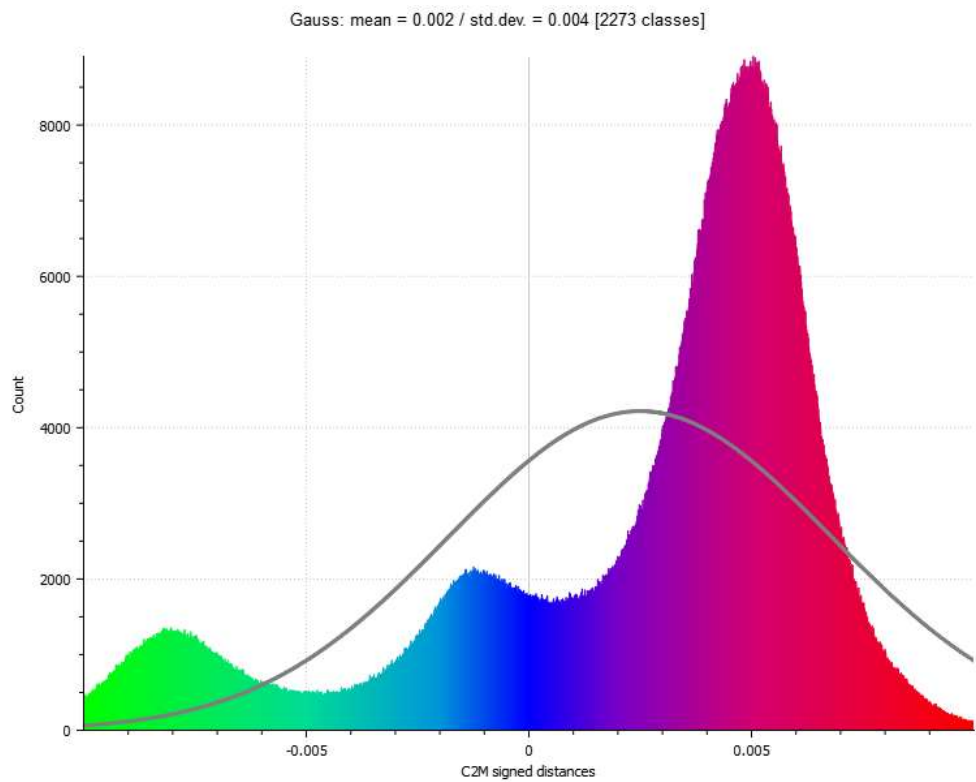
Celkový pohled:



Použitá škála hodnot:

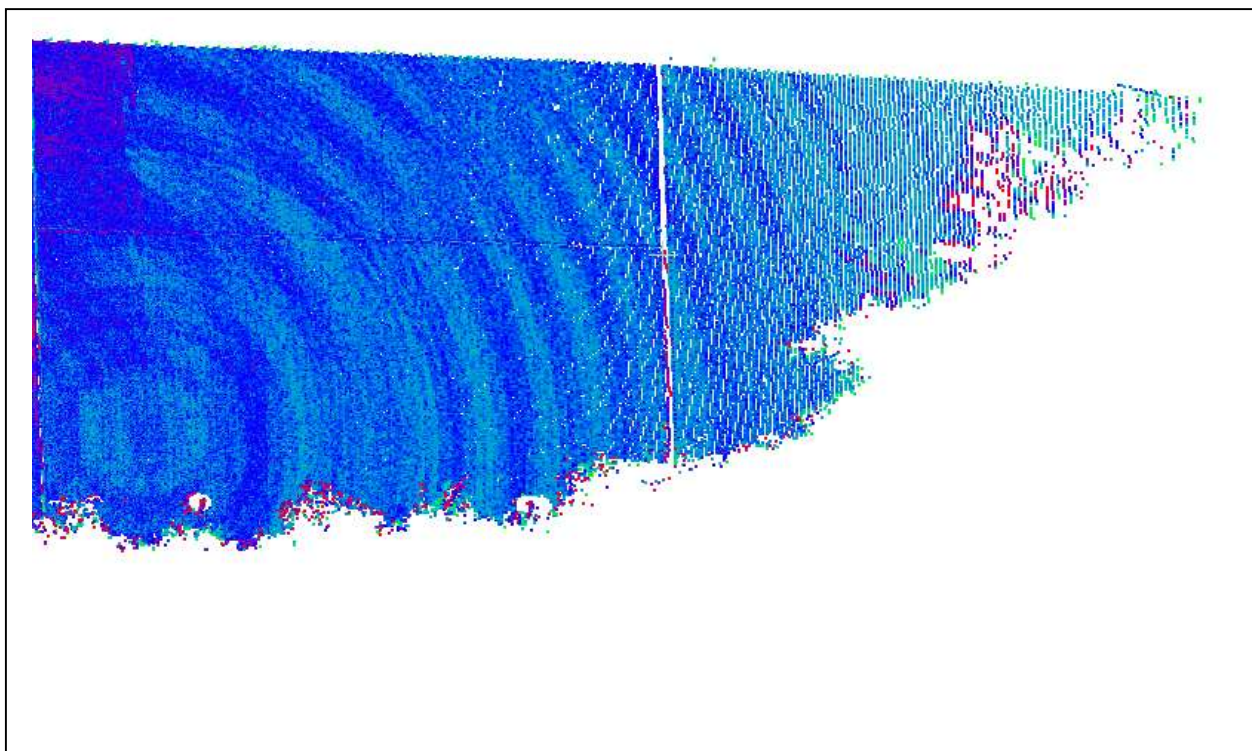


Histogram:



DC 04-05

Vizualizace:

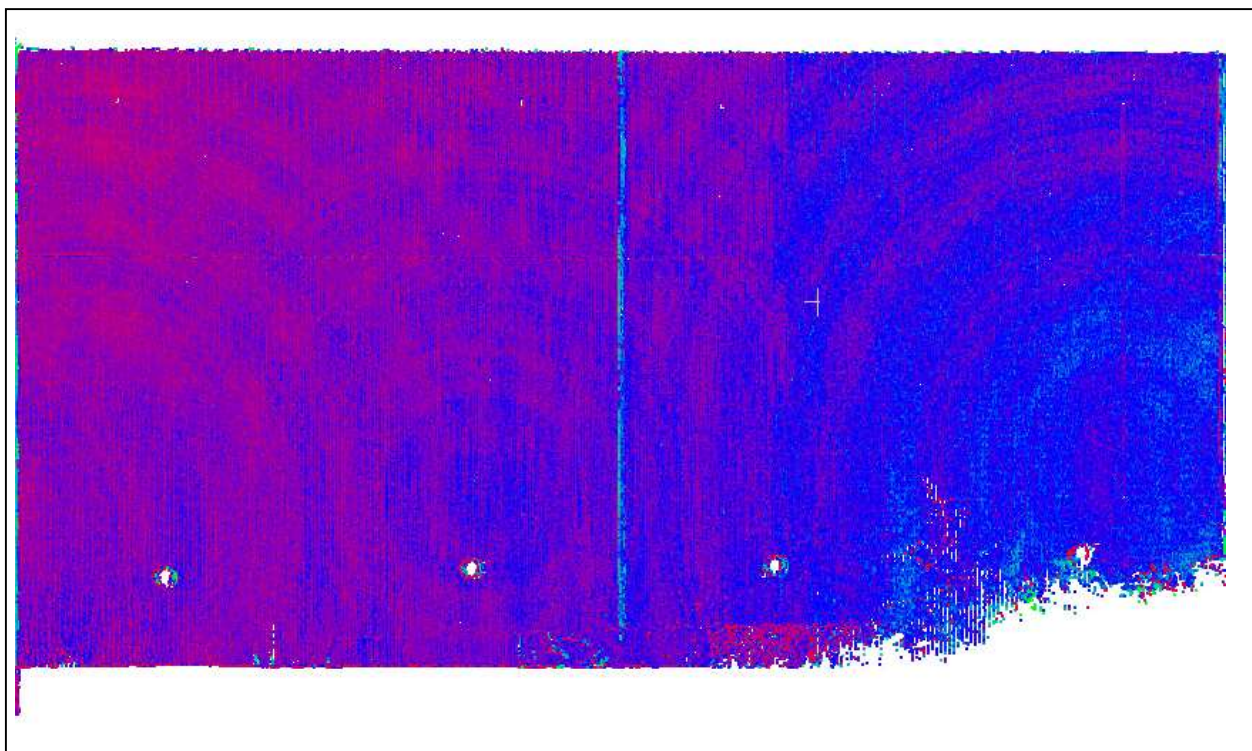


Popis:

Dilatační celek 4 je částečně zasypán, v jeho blízkosti roste vegetace, která ho ještě více zakrývá. Na dilatačním celku jsou vidět „vlny“ ze skeneru. Hodnoty na DC04 a DC05 se pohybují okolo -2 mm až +1 mm.

DC 06-07

Vizualizace:

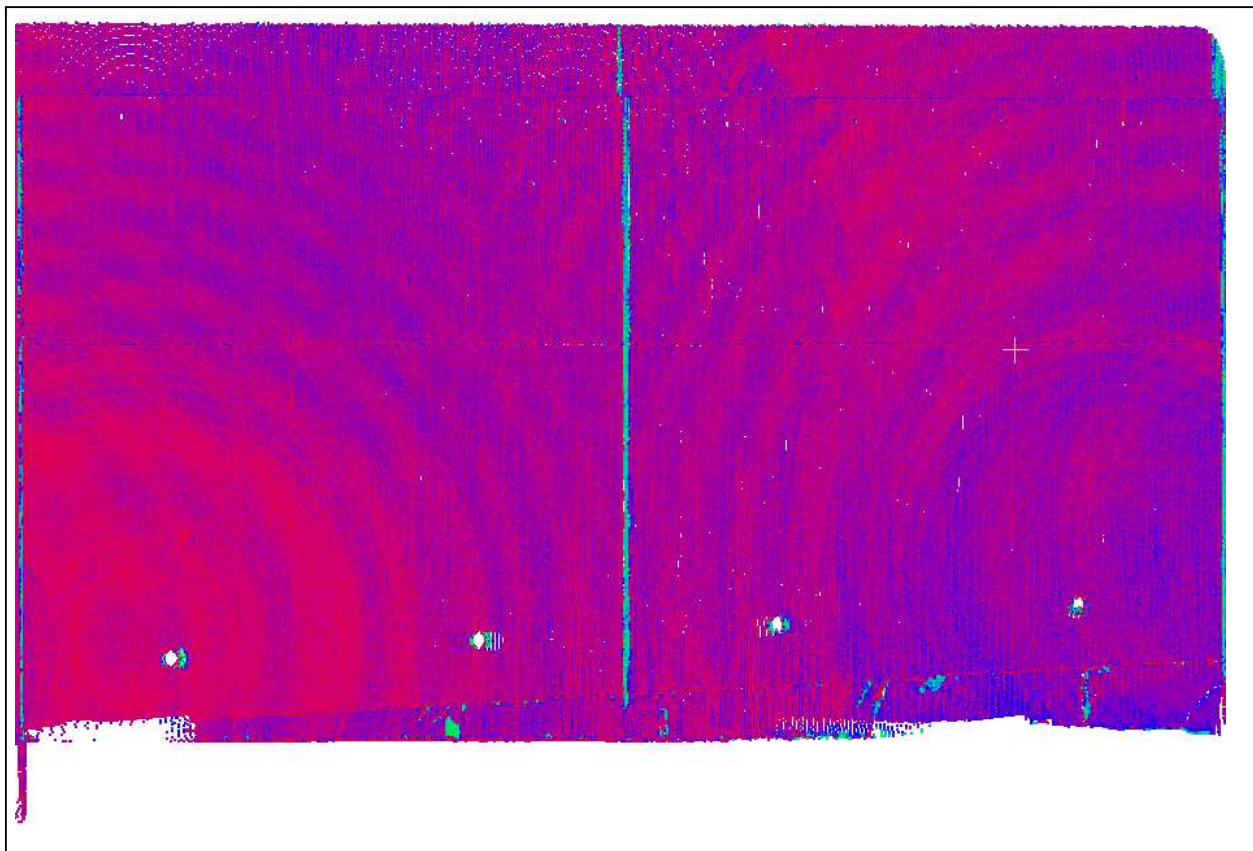


Popis:

Na dilatačních celcích jsou opět vidět „vlny“ ze skeneru. Hodnoty na DC06 a DC07 se pohybují okolo +2 mm až +5 mm.

DC 08-09

Vizualizace:

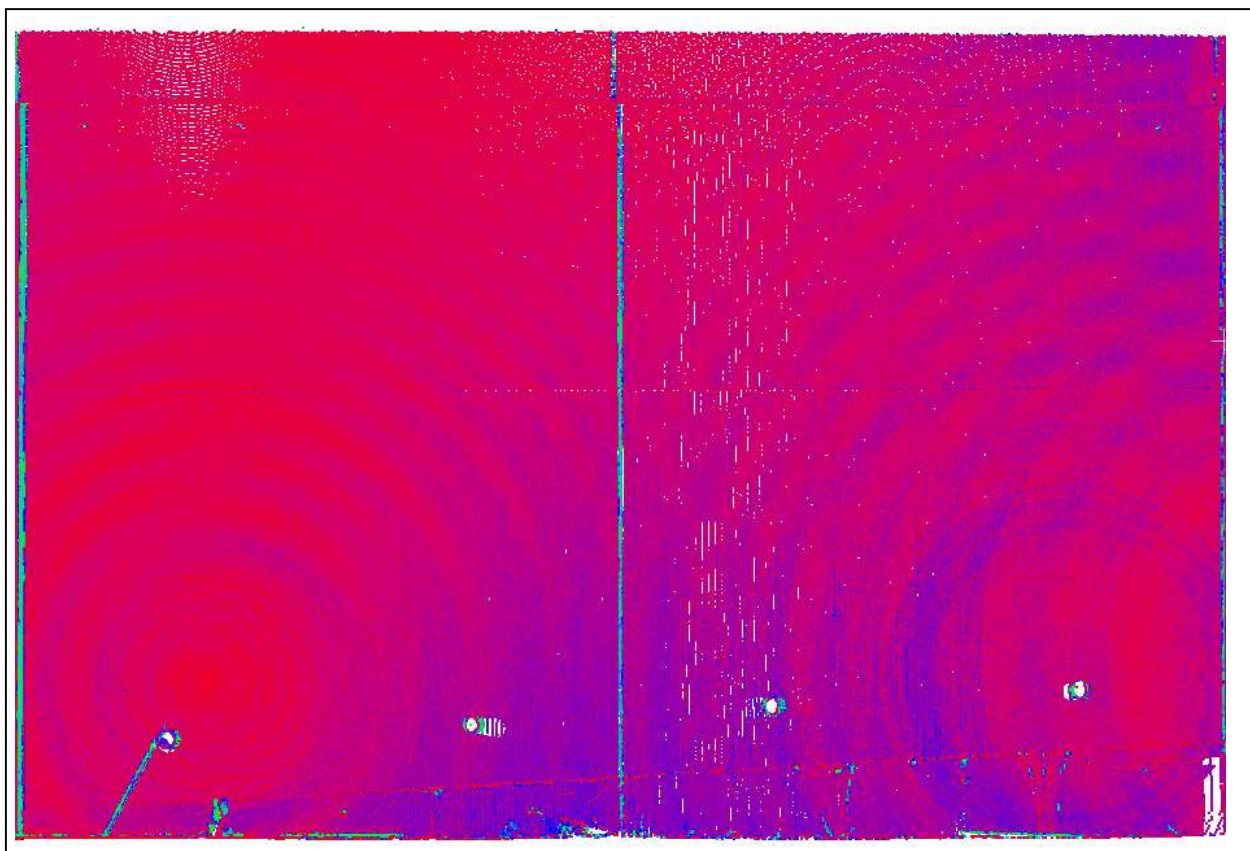


Popis:

Hodnoty na DC08 a DC09 se pohybují okolo +3 mm až +5 mm.

DC 10-11

Vizualizace:

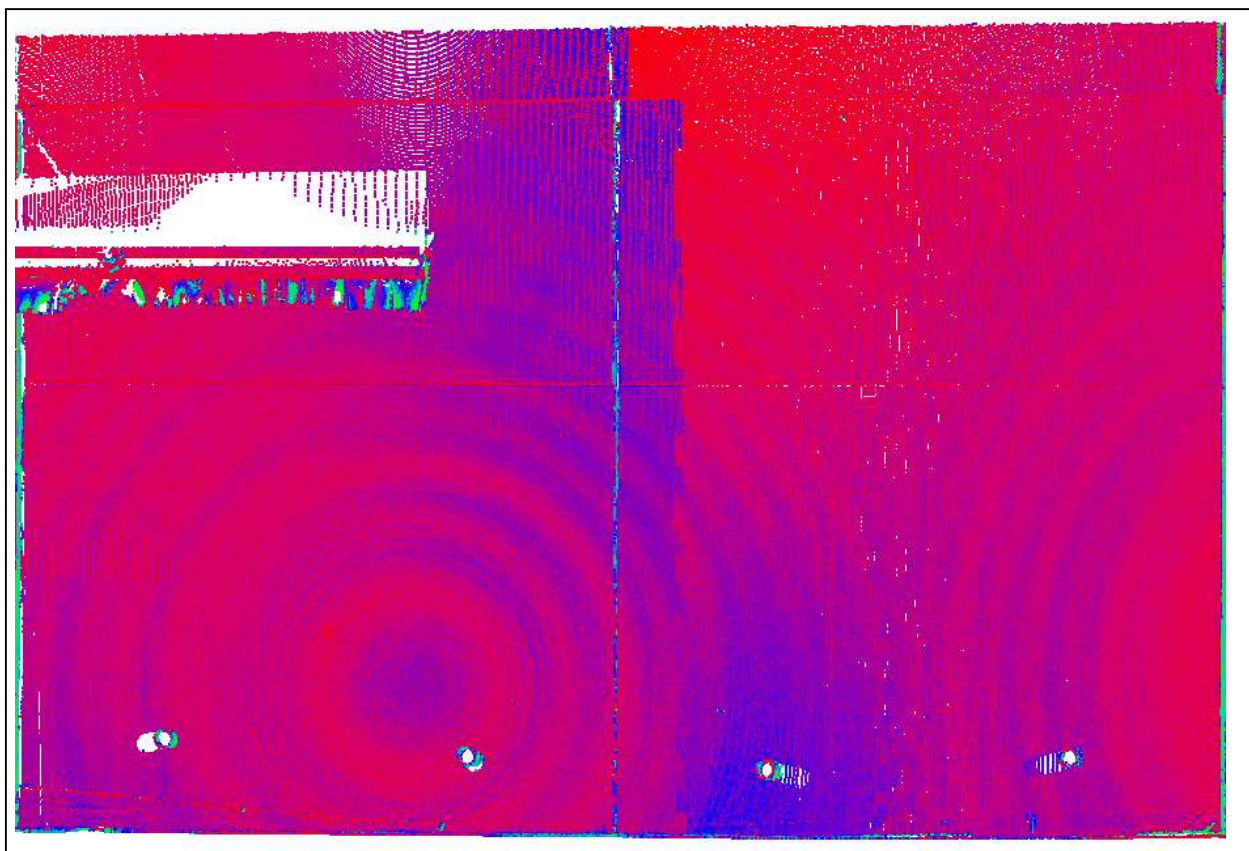


Popis:

Hodnoty na DC10 a DC11 se pohybují okolo +4 mm až +8 mm.

DC 12-13

Vizualizace:

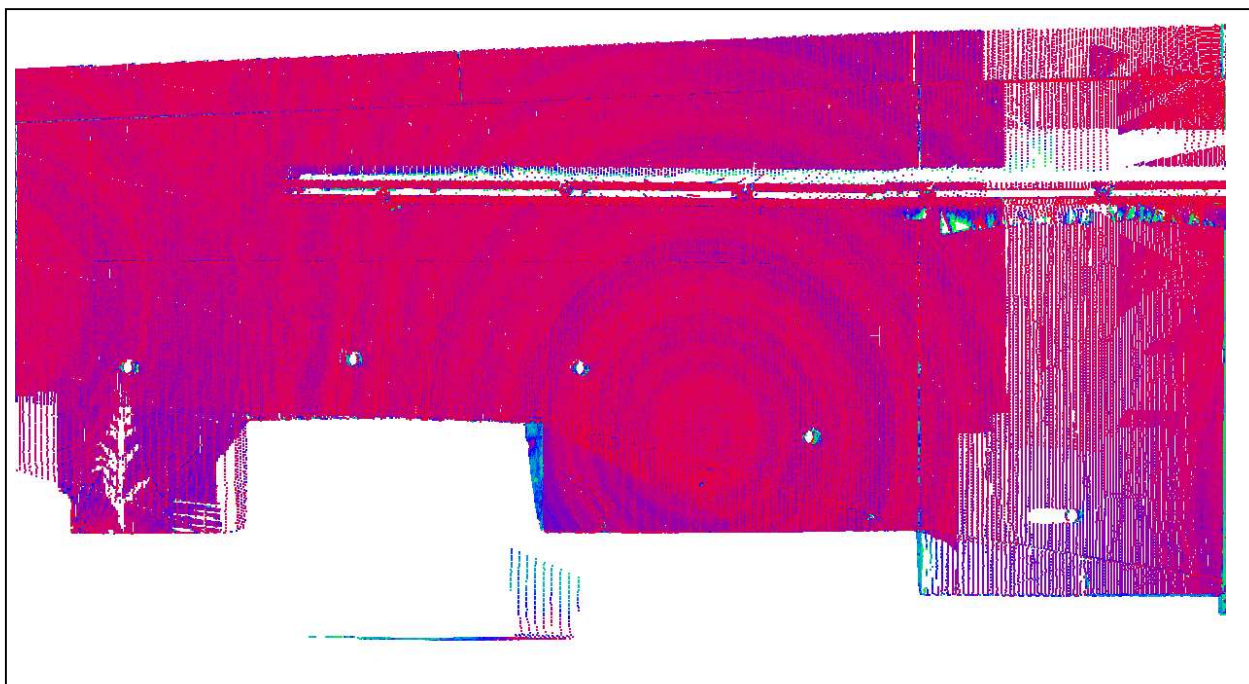


Popis:

Na dilatačním celku 12 je pravděpodobně vidět stín od sloupku plotu. Přes DC 13 je umístěna traverza, která zajišťuje SO 221 - Zajištění stavební jámy. Hodnoty na DC12 a DC13 se pohybují okolo +5 mm až +9 mm.

DC 14-15

Vizualizace:

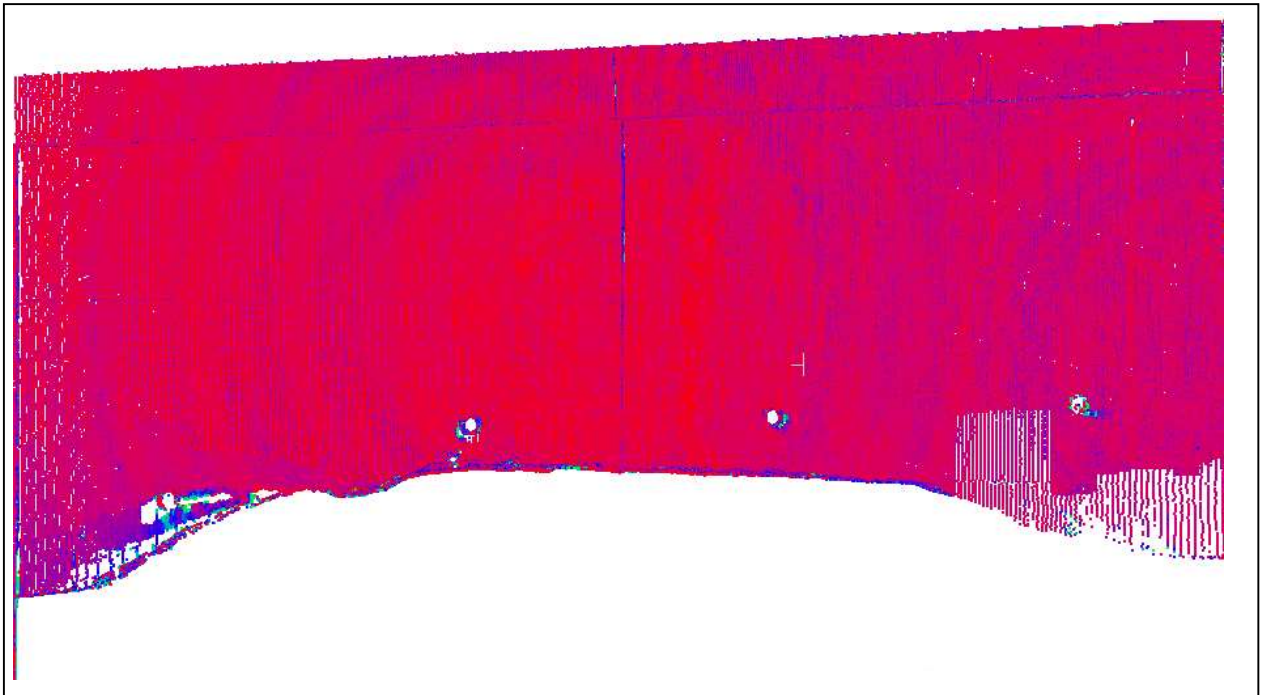


Popis:

V blízkosti DC 14 se nachází konstrukce pro parovod. Přes DC 14 a 15 je umístěná traverza zajišťující SO 221 – Zajištění stavební jámy. Hodnoty na DC14 a DC15 se pohybují okolo +5 mm až +8 mm.

DC 16-17

Vizualizace:

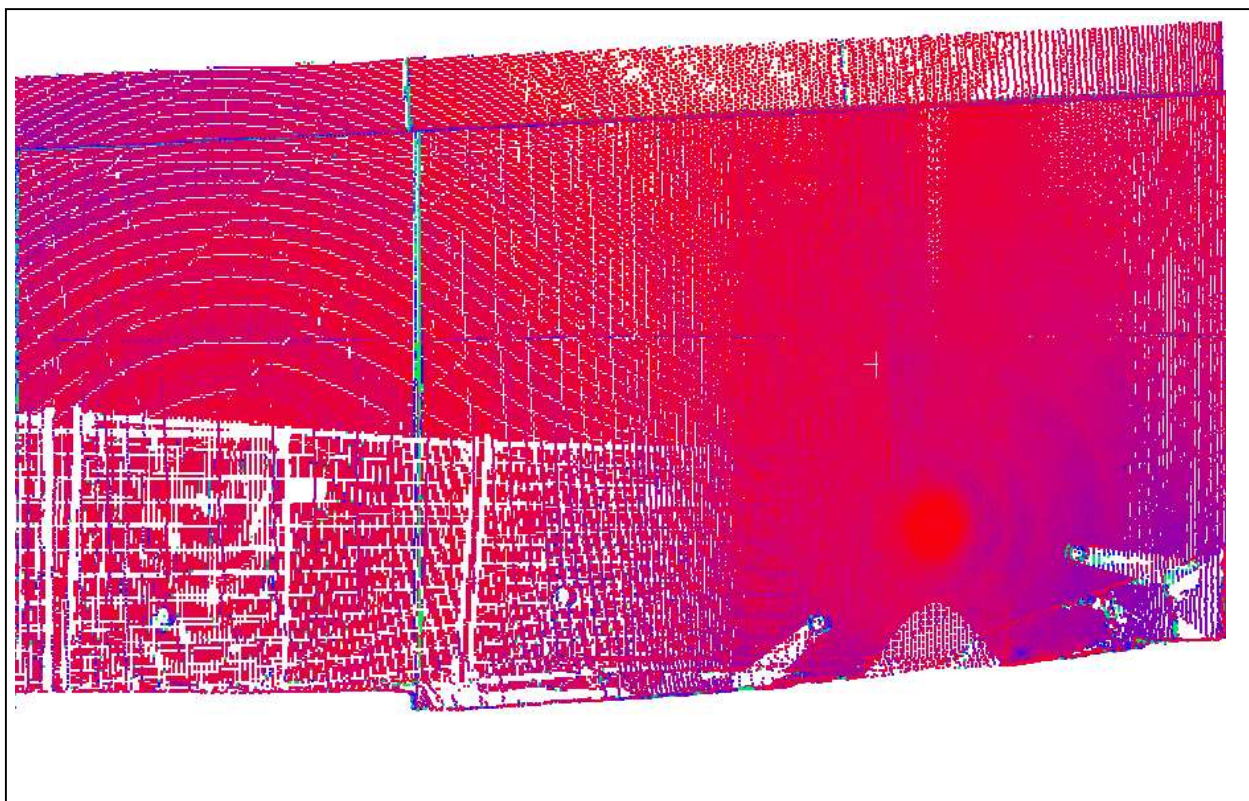


Popis:

Hodnoty na DC04 a DC05 se pohybují okolo +5 mm až +9 mm.

DC 18-19

Vizualizace:

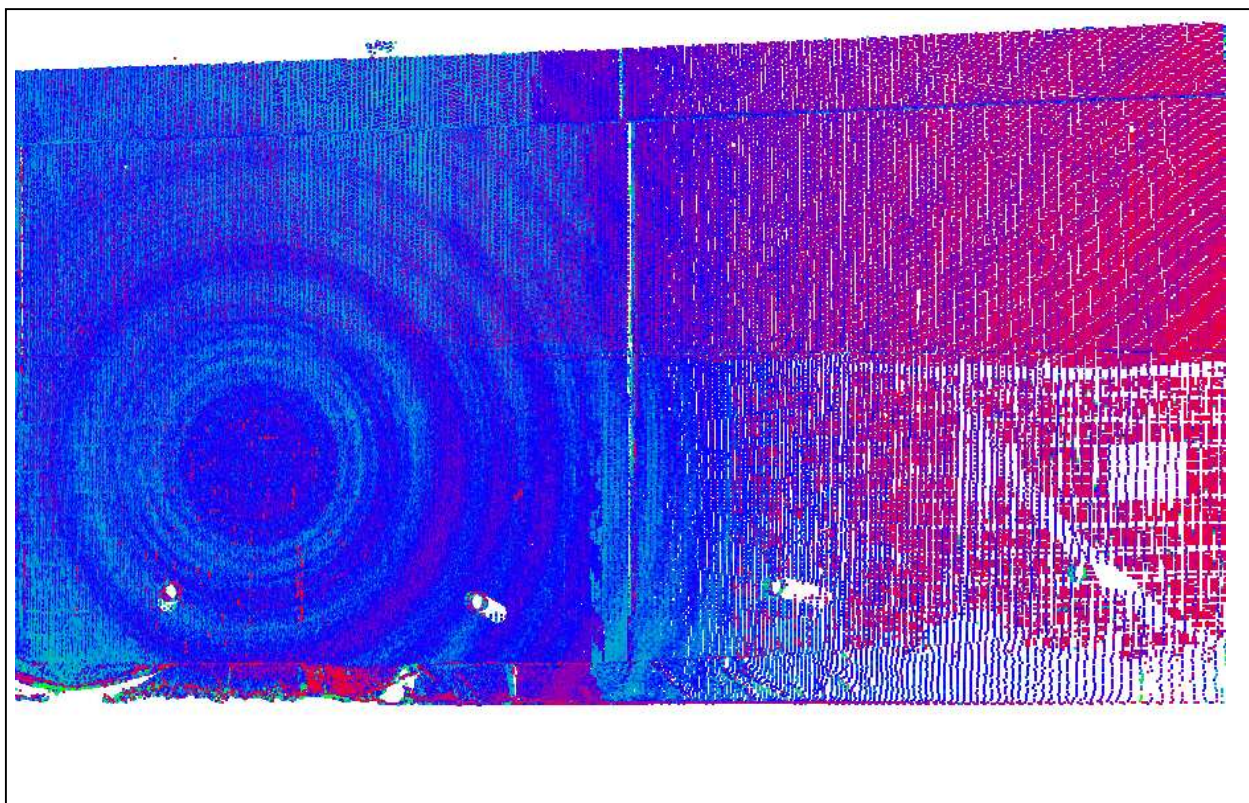


Popis:

Před DC 18,19 jsou umístěny mobilní ploty. U DC 18 je v blízkosti patrová garáž cca 0,5 m. Hodnoty na DC18 a DC19 se pohybují okolo +5 mm až +9 mm.

DC 20-21

Vizualizace:

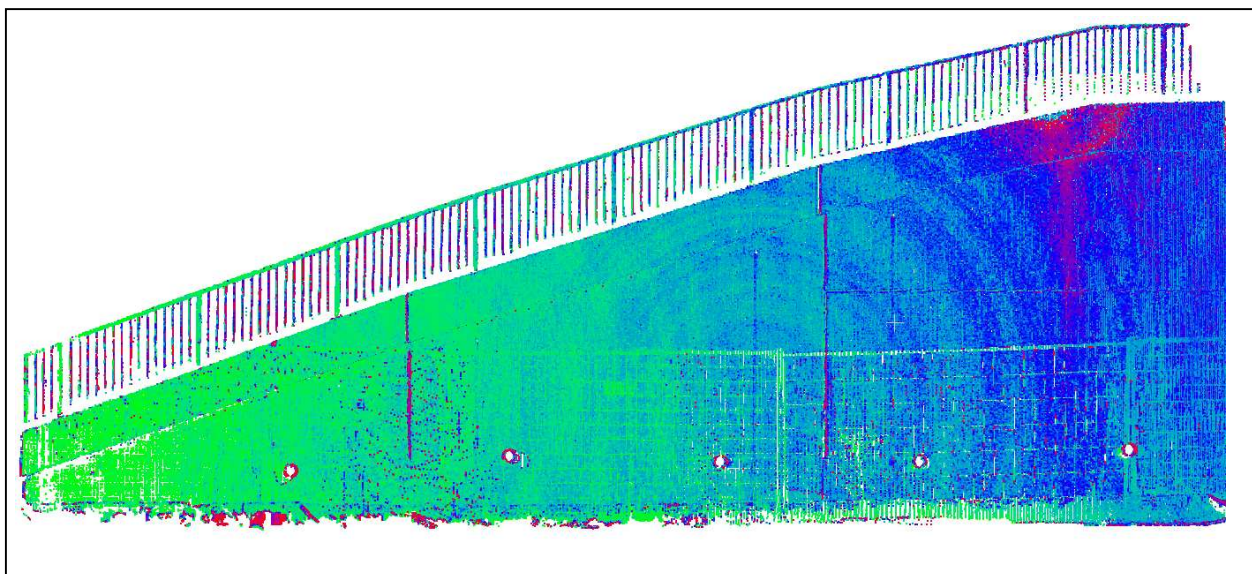


Popis:

Před DC 20,21 jsou umístěny mobilní ploty. Hodnoty na DC20 a DC21 se pohybují okolo -1 mm až +5 mm.

DC 22-24

Vizualizace:



Popis:

Před DC 22-24 jsou umístěny mobilní ploty. Hodnoty na DC22 až DC24 se pohybují okolo 0 mm až -8 mm.

Vyhodnocení posunů z TLS mezi etapami 4-6

Porovnávání etapa 4-6

Objekt: SO 218 Opěrná zeď VMO – Karlova – vlevo

Použitý přístroj: Faro skener 3D 120 v.č. LS061304311, LS061303451

Souř. systém: S-JTSK

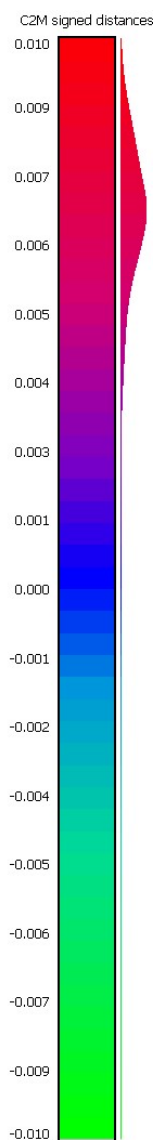
Výšk. systém: Bpv

Měřil: Bc. Michal Jirásek

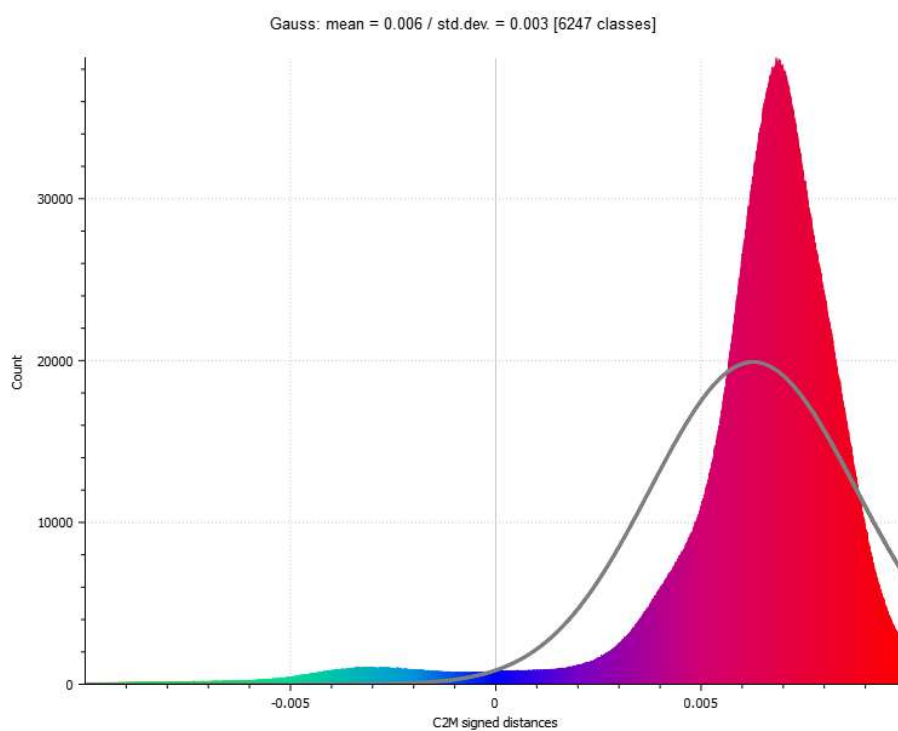
Celkový pohled:



Použitá škála hodnot:

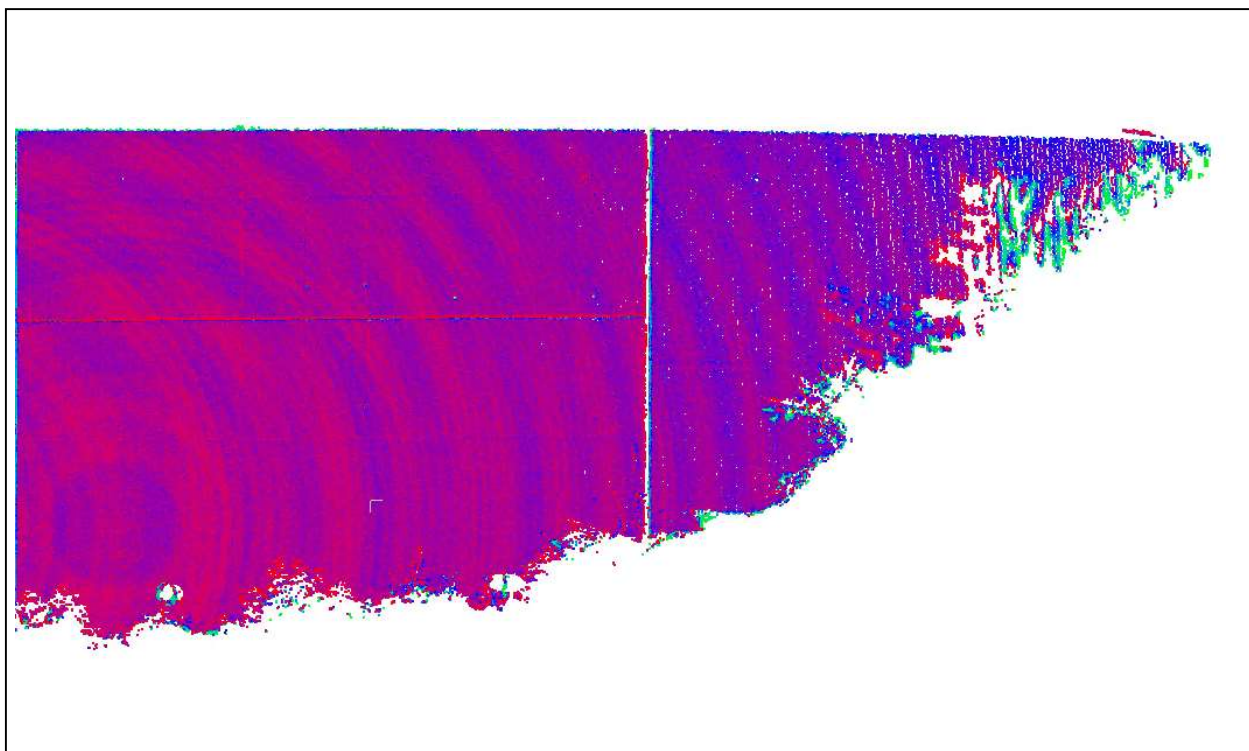


Histogram:



DC 04-05

Vizualizace:

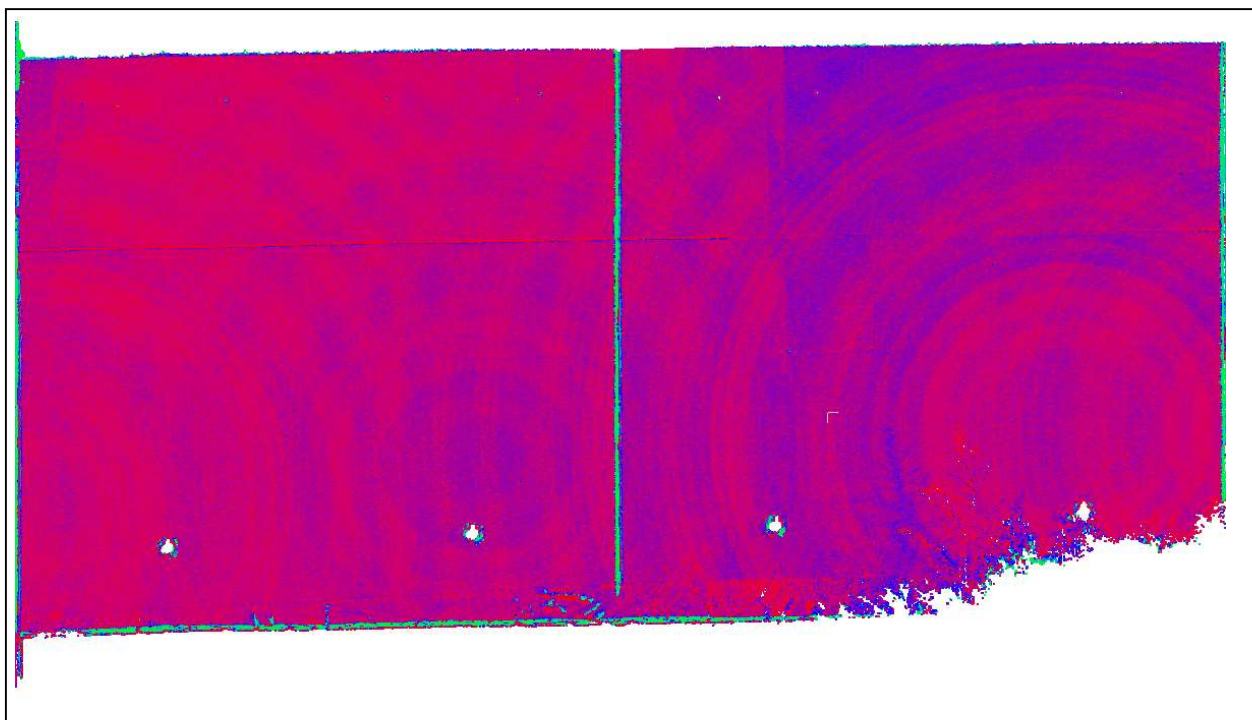


Popis:

Dilatační celek 4 je částečně zasypan, v jeho blízkosti roste vegetace, která ho ještě více zakrývá. Hodnoty na DC04 a DC05 se pohybují okolo +2 mm až +5 mm.

DC 06-07

Vizualizace:

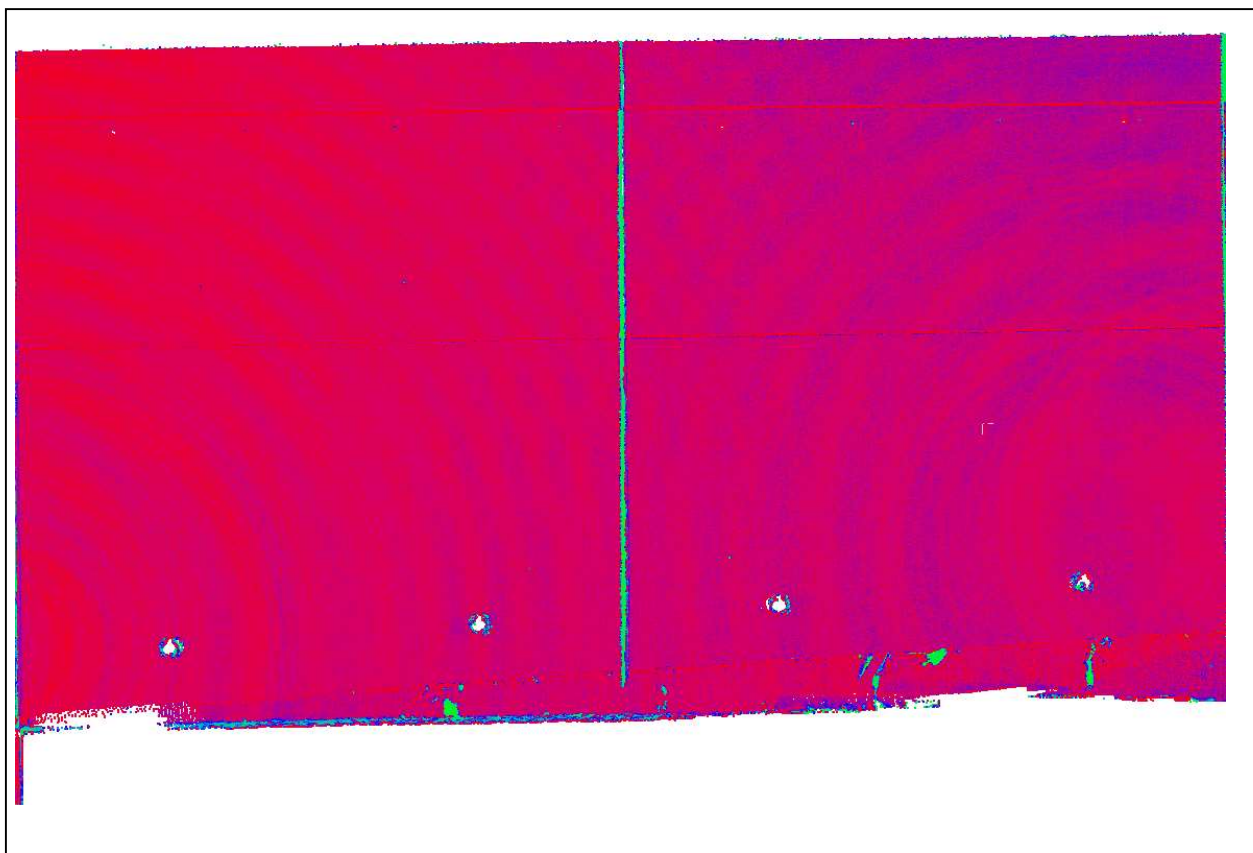


Popis:

Na dilatačních celcích jsou opět vidět „vlny“ ze skeneru. Hodnoty na DC06 a DC07 se pohybují okolo +4 mm až +7 mm.

DC 08-09

Vizualizace:

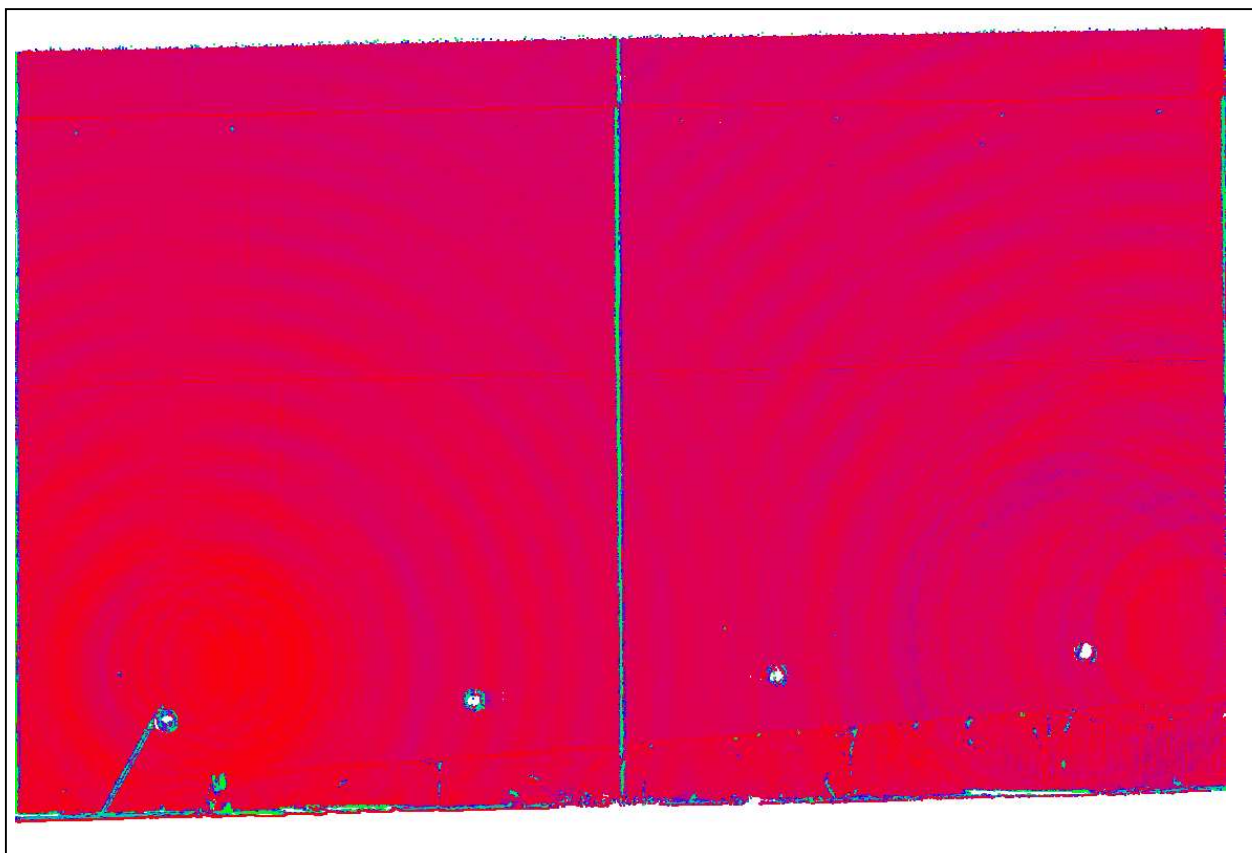


Popis:

Hodnoty na DC08 a DC09 se pohybují okolo +4 mm až +8 mm.

DC 10-11

Vizualizace:

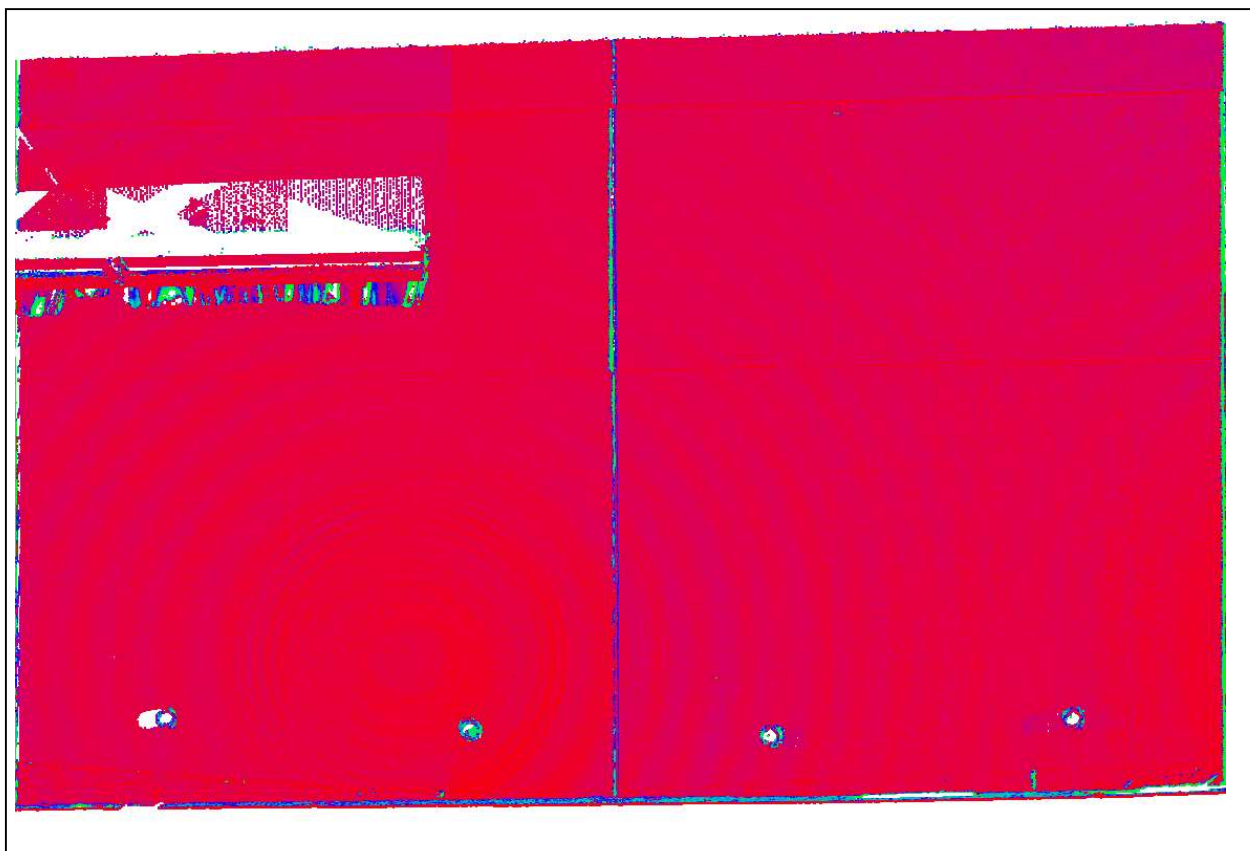


Popis:

Hodnoty na DC10 a DC11 se pohybují okolo +6 mm až +8 mm.

DC 12-13

Vizualizace:

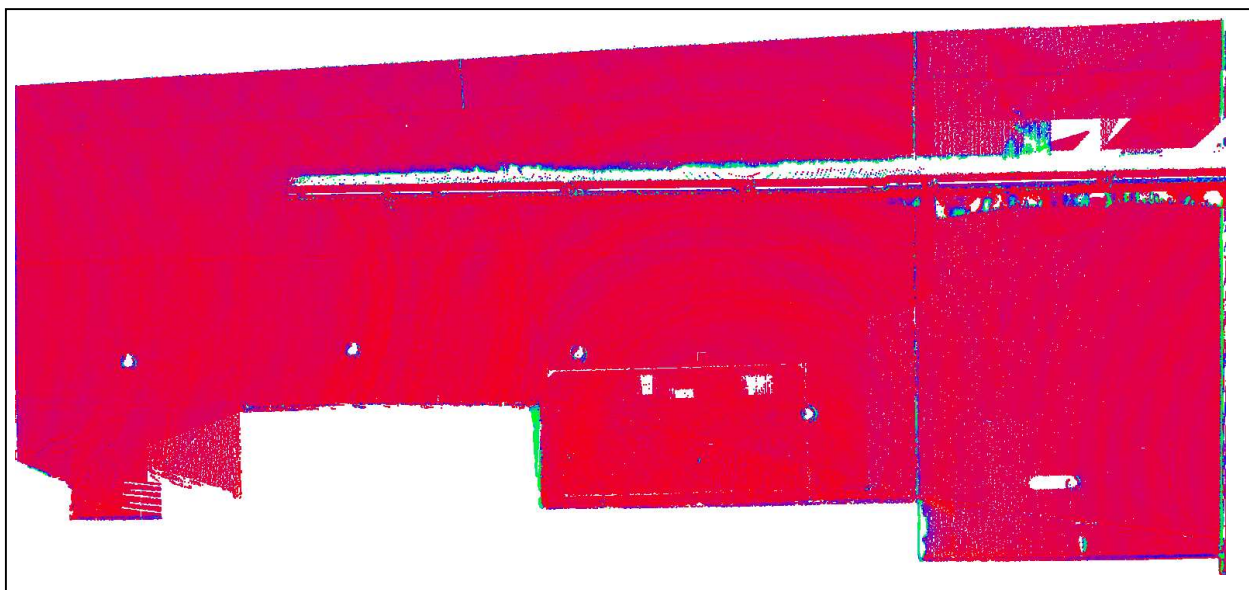


Popis:

Na dilatačním celku 12 je pravděpodobně vidět stín od sloupku plotu. Přes DC 13 je umístěna traverza, která zajišťuje SO 221 - Zajištění stavební jámy. Hodnoty na DC12 a DC13 se pohybují okolo +6 mm až +9 mm.

DC 14-15

Vizualizace:

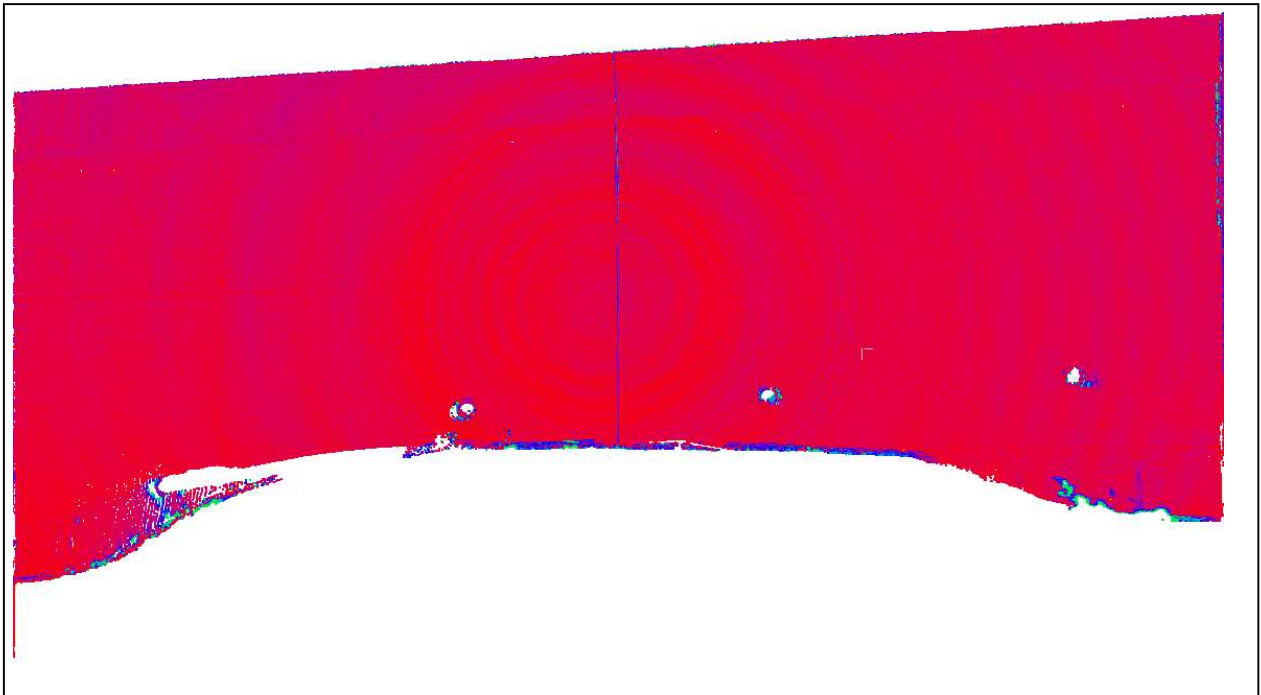


Popis:

V blízkosti DC 14 se nachází konstrukce pro parovod. Přes DC 14 a 15 je umístěná traverza zajišťující SO 221 – Zajištění stavební jámy. Hodnoty na DC14 a DC15 se pohybují okolo +6 mm až +8 mm.

DC 16-17

Vizualizace:

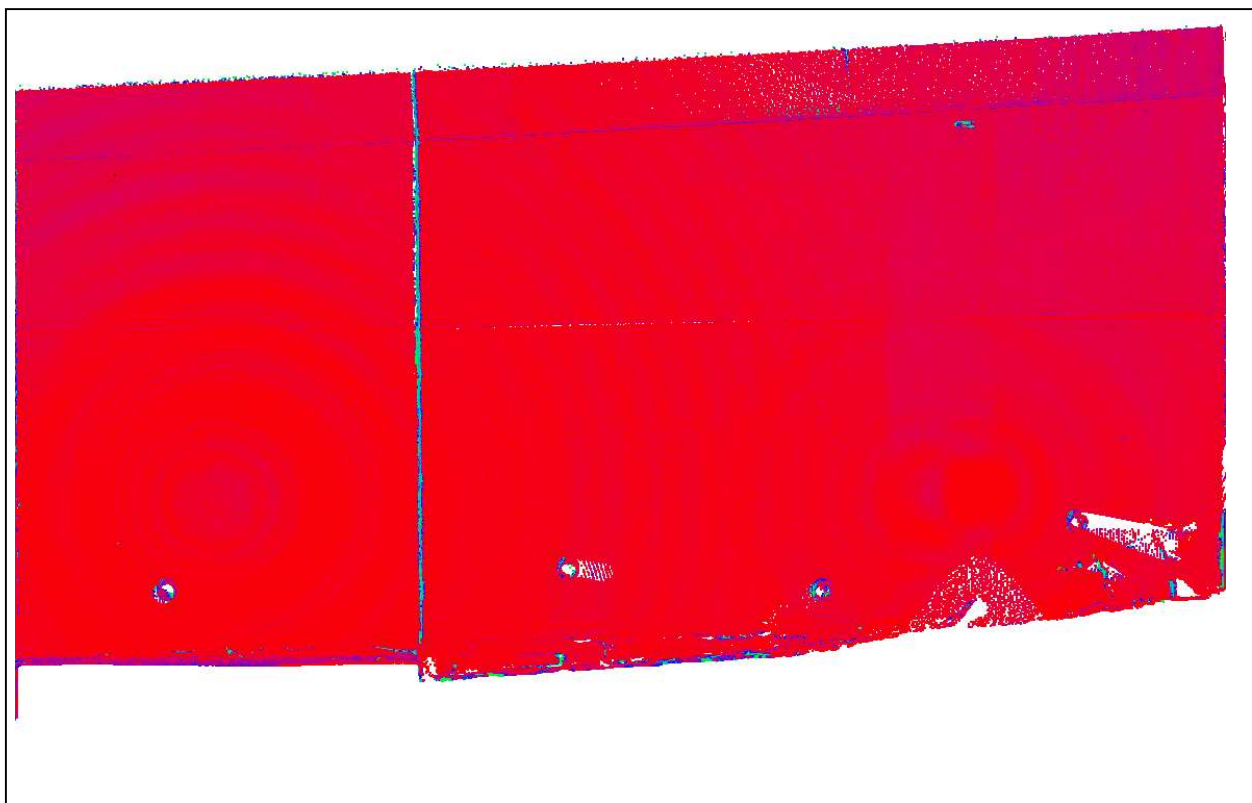


Popis:

Hodnoty na DC04 a DC05 se pohybují okolo +6 mm až +9 mm.

DC 18-19

Vizualizace:

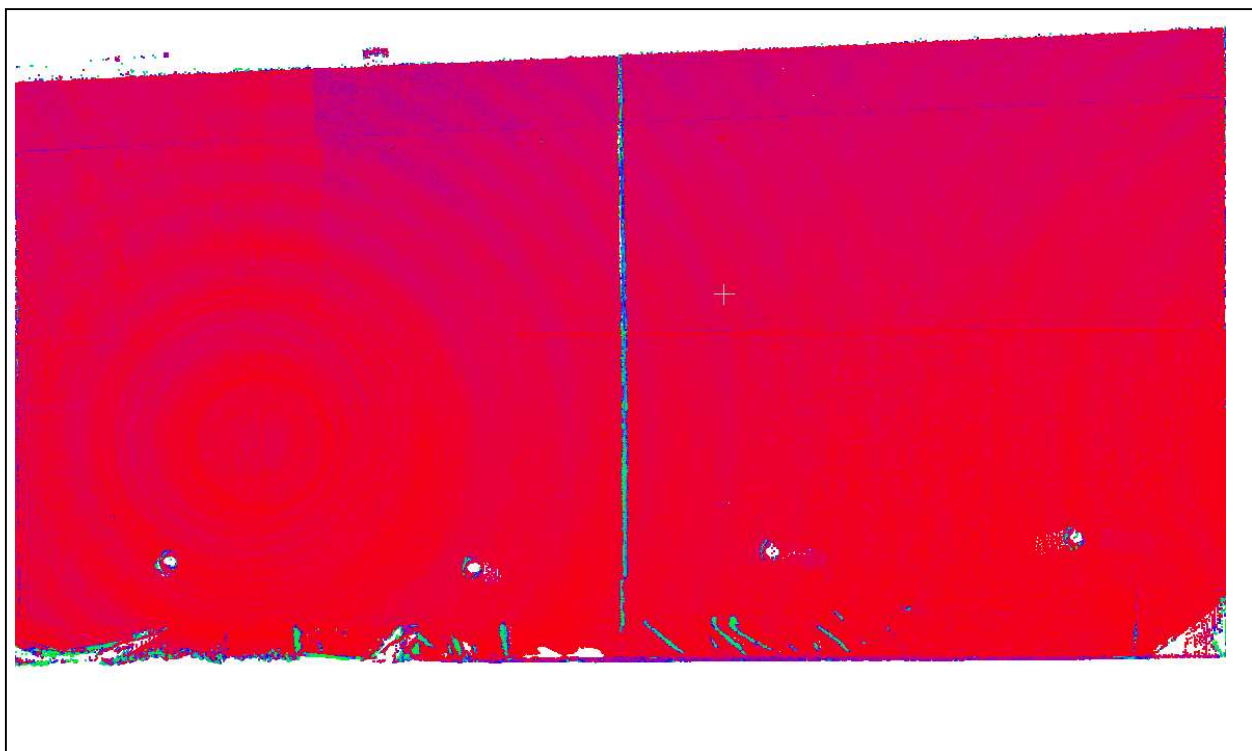


Popis:

Před DC 18,19 jsou umístěny mobilní ploty. U DC 18 je v blízkosti patrová garáž cca 0,5 m. Hodnoty na DC18 a DC19 se pohybují okolo +7 mm až +10 mm.

DC 20-21

Vizualizace:

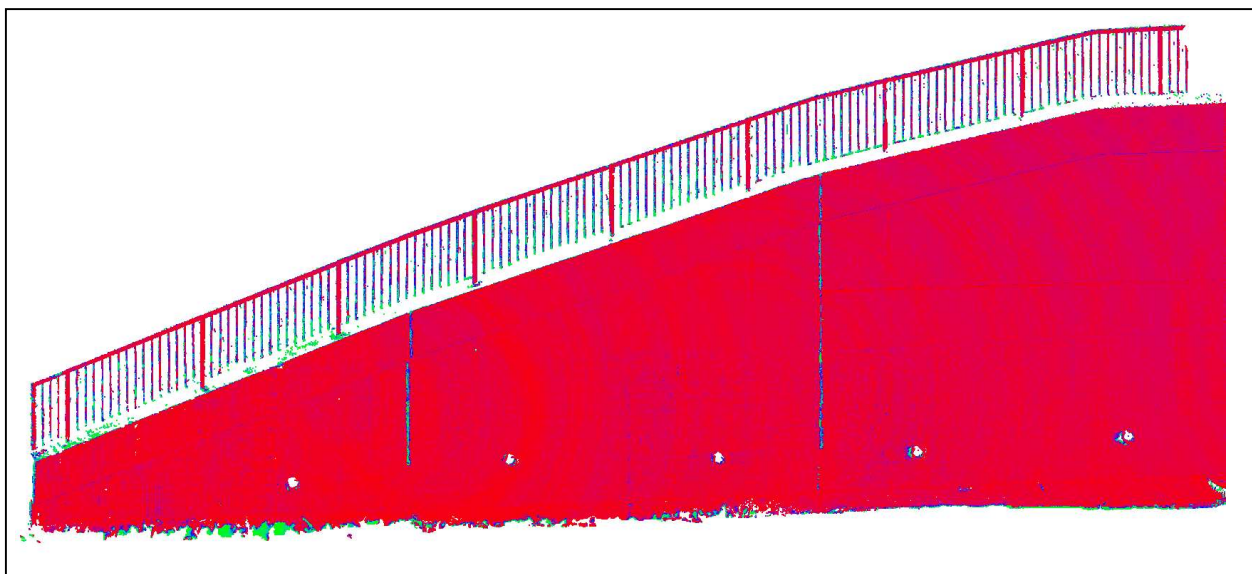


Popis:

Před DC 20,21 jsou umístěny mobilní ploty. Hodnoty na DC20 a DC21 se pohybují okolo +5 mm až +7 mm.

DC 22-24

Vizualizace:



Popis:

Před DC 22-24 jsou umístěny mobilní ploty. Hodnoty na DC22 až DC24 se pohybují okolo +6 mm až +10 mm.